

**PLA D'OBERTURA DEL CENTRE EN FASE 2 DE  
DESESCALADA EN LA FINALITZACIÓ  
DEL CURS 2019-2020**

**Centre Educatiu i Terapèutic**

**CARRILET**

Juny 2020

**ÍNDEX**

1. Introducció
2. Alumnat
3. Personal
4. Espais i grups
5. Fluxos de circulació
6. Patis
7. Menjador
8. Transport escola
9. Material escolar
10. Horaris
11. Obertura del centre

**Annex 1: Qüestionaris i accions prèvies**

1. 1. Mail famílies
1. 2. Declaració responsable

**Annex 2: Accions i protocols pel Centre Educatiu i Terapèutic CARRILET**

2. 1. Protocol de protecció i prevenció
2. 2. Protocol de desinfecció i ventilació
2. 3. Protocol d'actuació en cas de simptomatologia compatible amb COVID

**Annex 3: Consideracions generals**

3. 1. Mesures de protecció i prevenció
  - 3.1.1 Distanciament físic
  - 3.1.2 Rentat de mans
  - 3.1.3 Mascaretes
  - 3.1.4 Roba i calçat
3. 2. Neteja desinfecció i ventilació
3. 3. Protocol d'actuació en cas de detecció d'aparició de simptomatologia compatible amb COVID

**Annex 4 : Resum PLA D'OBERTURA CARRILET**

## 1. INTRODUCCIÓ

---

Aquest document recull les **MESURES ORGANITZATIVES i de HIGIENE, i PROTECCIÓ que s'implementaran al Centre Educatiu i Terapèutic CARRILET**. Les mesures es basen en les instruccions per l'organització de l'obertura dels centres educatius del Departament d'educació adequats a la nostra realitat:

<https://documents.espai.educacio.gencat.cat/IPCNormativa/DisposicionsInternes/inst-obertura-centres.pdf>

Mesures adaptades segons les instruccions específiques per a l'organització de l'obertura dels centres d'educació especial (juny 2020) (Desplegament del Pla d'obertura de centres educatius en fase 2 de desescalada en la finalització del curs 2019-2020, aprovat pel PROCICAT en data 20 de maig de 2020)

El nostre centre es planteja la obertura amb les següents consideracions:

- La tornada es podria fer un cop haguem **passat a la Fase 2** del COVID19, sempre atenent les mesures del Departament de Salut i que el Departament d'educació ens autoritzi.
- L'objectiu d'aquesta obertura és poder fer un comiat presencial que respongui a les **necessitats terapèutiques** dels tots els infants del centre i d'una manera molt especial pels que finalitzen la seva escolarització.
- La freqüència d'assistència podria ser **2 ó 3 dies a la setmana i durant 3 hores** dins l'horari de 9 a 13h (per poder fer entrades i sortides esglaonades). El motiu és l'assistència del 50% de l'alumnat cada dia.
- S'aplicarà un protocol amb les mesures que les autoritats sanitàries han establert en referència a l'adequació d'espais, mesures de distanciament i higiene i vulnerabilitat d'alumnat i personal.
- Els alumnes que fan escolaritat compartida no podran assistir als dos centres.
- Aquest pla d'obertura específic finalitzarà el 19 de juny de 2020.

El nostre centre, és específic per infants amb TEA. La situació de confinament els ha afectat d'una manera especial a ells i a les seves famílies. Pensem que necessiten un espai final per poder construir i visualitzar un retrobament amb les persones que tenien relació, poder entendre el procés i la continuïtat d'aquesta situació, ajudar-los a veure entendre que la situació és variant i que alguns hauran de superar les seves pors i angoixes a sortir de casa...

Durant el confinament hem fet documents i materials per acompanyar als infants i al es seves famílies, hem dissenyat plans d'acció al voltant de trucades, vídeos i videotrucades (individuals o grupals) per treballar molts aspectes d'acompanyament i canvi, però arribada la fase 2 pensem que tenim un paper important en ajudar-los en el procés. També estar al seu costat, d'una manera propera, amb aquells infants que finalitzen l'escolarització al centre i ajudar-los a contenir les angoixes que això ocasiona als propis alumnes i les seves famílies.

Sabem la incertesa i angoixa que apareix en els infants amb TEA davant dels canvis: final de curs, canvi d'escola, arribada de la calor, canvi d'hàbits per vacances,... i pensem que un comiat "real i proper" els ajudaria a tolerar millor la situació.

## 2. ALUMNAT

El retorn al centre per part dels alumnes serà **voluntari**.

Per les característiques dels nostres alumnes i de les famílies que atenem el **criteri serà terapèutic**, és proposarà atots els alumnes que puguin venir 2 ó 3 dies a la setmana.

Amb consideració especial aquells que finalitzen la seva escolarització a Carrilet.

Per fer la **previsió de nombre d'alumnes** que assistiran i poder plantejar un pla d'obertura real i amb actuacions organitzatives concretes, s'han fet les diferents accions:

- Detecció de necessitats i dificultats** al llarg de tot el confinament. El contacte amb trucades setmanals per part de les psicòlogues referents de famílies i els contactes diaris amb els professionals d'atenció directa, ens ha anat donat informació que han fet que ens plantejem una tornada final a l'escola per poder donar resposta terapèutica des de l'entorn educatiu als infants i les famílies..
- S'envia un mail** sobre les intencions del centre d'una possible obertura al juny a les famílies adjunt a annex 1
- Es crea i s'envia un qüestionari** per recollir dades dels infants que vindran al centre en les condicions exposades i sempre que se'ns autoritzi l'obertura.

<https://forms.gle/wDC39scUxBgCNEYC7>

Després de recollir dades tenim la següent realitat:

Grup	Metres2 aula	Alumnes totals (alumnes finalitzen escolaritat)	Alumnes assistència confirmada
Grup 1	12,87m2	4	3
Grup 2a	14,80m2	5	0
Grup 2b	16,06m2	4	2
Grup 3a	24,10m2	6	6
Grup 3b	16,60m2	7 (1)	4
Grup 4	22,22m2	7	3
Grup 5a	22,72m2	8 (4)	7
Grup 5b	15,68m2	5 (1)	4

Un cop analitzades les dades, podem oferir:

- Acció educativa presencial** –sempre de caràcter voluntari- ja que els grups es podran dividir per tenir un màxim de 5 alumnes. Per tancar el curs amb l'acompanyament personalitzat que cada un dels nostres alumnes necessita. Per tot el grup (aquells alumnes que voluntàriament no assisteixin a l'activitat presencial i els que ho fan), es continuarà donat la possibilitat de seguiment telemàtic, quedant garantit que la jornada del professorat no excedirà les 6 hores diàries (o la jornada que tingui).
- Atenció personalitzada** en els grups que, per les necessitats dels infants i les seves capacitats de comprendre les distàncies amb les altres persones requereixin espais individuals.

Els objectius d'aquesta atenció són:

- Acompanyament de l'alumne en el tancament del curs amb una persona referent al centre.
- Poder dissenyar un pla per les vacances: calendari, activitats, ... que acompanyin a l'infant i a la família.

Aquesta atenció personalitzada es farà en els grups 1, 2, 2 bis i amb algun cas del 3. Es portarà a terme assignant 2 professionals –amb la màxima estabilitat que es pugui- a cada grup i tenint en compte que el grup estarà al 50%.

- C. Atenció tutorial en grups reduïts** dels alumnes que finalitzen la seva escolarització a Carrilet i d'aquells que el curs vinent es preveu que comencin a l'escola ordinària (mentre no puguin fer escolaritat compartida). Aquesta serà una activitat de caràcter puntual i compatible amb l'atenció personalitzada.

## 2.1. Requisits de l'alumnat

---

L'alumnat han de reunir els requisits següents per poder reincorporar-se:

- **Absència de simptomatologia compatible amb la COVID-19** (febre, tos, dificultat respiratòria, malestar, diarrea...) i absència de qualsevol altre quadre infecció.
- Que no siguin o hagin estat positius per al SARS-CoV 2 durant els 14 dies anteriors.
- Que no hagin estat en contacte estret amb positiu confirmat o simptomatologia compatible en els 14 dies anteriors.
- **Calendari vacunal** al dia.

En cas que l'alumne o alumna presenti una **malaltia crònica d'elevada complexitat** que pugui augmentar el risc de gravetat en cas de contraure la infecció per SARS-CoV2, es valorarà de manera conjunta –amb la família o persones tutores i el seu equip mèdic de referència–, la idoneïtat de reprendre l'activitat escolar. Es consideren malalties de risc per a la COVID-19:

- **Les malalties respiratòries** greus que necessiten medicació o dispositius de suport ventilatori.
- **Les malalties cardíques** greus.
- **Les malalties** que afecten el **sistema immunitari** (per exemple aquells alumnes que necessiten tractaments immunosupressors).
- **La diabetis** mal controlada.
- **Les malalties neuromusculars o encefalopaties** moderades o greus.

**Abans del retorn de l'alumnat a Carrilet:**

- ▶ Es contactarà amb les famílies per saber els alumnes que tenen la voluntat d'incorporar-se presencialment aquests dies.
- ▶ Les famílies o persones tutores han de presentar el primer dia de retorn al centre educatiu una **declaració responsable** adjunt a annex 1

<https://documents.espai.eduacio.gencat.cat/FormularisModels/CentresGestioAdministrativa/A818.pdf>

### 3. PERSONAL

Carrilet ha planificat aquesta obertura, preveient que tindrà el personal necessari per fer-la. Per saber els professionals que aptes per participar en les activitats presencials:

- ▶ **S'informa** als treballadors de la necessitat de declarar les condicions de vulnerabilitat, contactes i simptomatologia COVID19.

**Els grups d'especial vulnerabilitat** segons el que ha establert l'autoritat sanitària són: persones amb diabetis, malaltia cardiovascular, inclosa la hipertensió, malaltia hepàtica crònica severa, malaltia pulmonar crònica, insuficiència renal crònica, immunodepressió, càncer en fase de tractament actiu, obesitat mòrbida (IMC>40), dones embarassades i més grans de 60 anys.

- ▶ S'ofereix un **curs online de PREVICAT, servei de riscos laborals que tenim contractat**, amb l'objectiu de adquirir coneixements per actuar a la vida diària i en la professional davant el COVID19 i reduir al màxim la possibilitat de contagi i transmissió.

Després de les accions, tenim la següent realitat:

Professionals	Total de professionals	Professionals aptes per fer activitats presencials
Equip psicologia i psiquiatria	3	2
Tutores/Tutor	9	9
Personal suport/educadors	6	5
Especialistes	4	3
Monitors	5	5
Direcció	2	2
Administració	1	0
Neteja	1	1

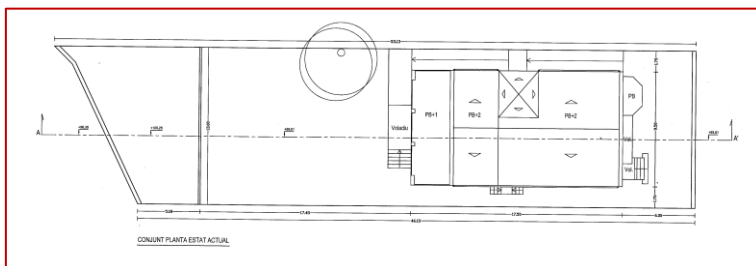
#### 4. ESPAIS I GRUPS

Els grups, que en algun cas serà partit, serà estable i vetllarem perquè no hi hagi contacte entre grups:

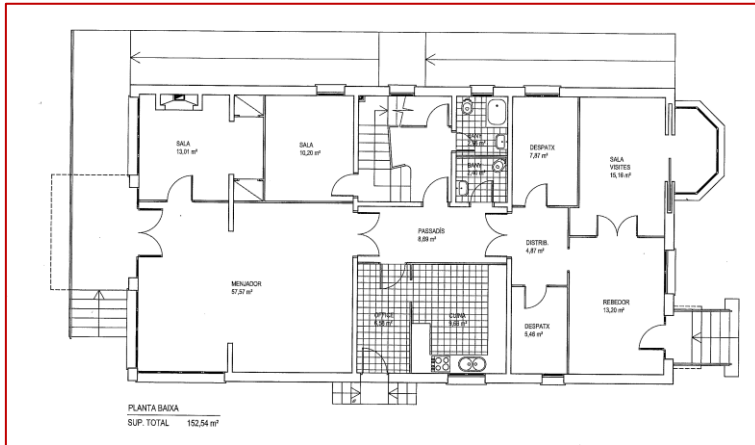
- ▶ Fent entrades per grups i escalonades
- ▶ Utilitzant un espai fix per cada grup i un espai exterior (pati/jardí) específic i diferenciat.
- ▶ Organitzativament, es vetllarà perquè els professionals siguin també estables. Tot i que, si la situació ho requereix, el professional podrà canviar de grup. Es tindrà en compte que no estigui amb més de dos grups i que siguin els mateixos.
- ▶ Els espais que s'utilitzaran, seguiran les indicacions:
  - La mesura bàsica de referència és 4 m<sup>2</sup> per alumne o alumna.
  - En el cas d'espai que permeti l'ocupació per més d'un grup d'alumnes, aquests hauran d'estar clarament separats entre ells.
  - Farem servir els espais del centre per ser utilitzats com a aula o espai de descans: aula de psicomotricitat, logopèdia i menjador.

La realitat dels nostres espais és:

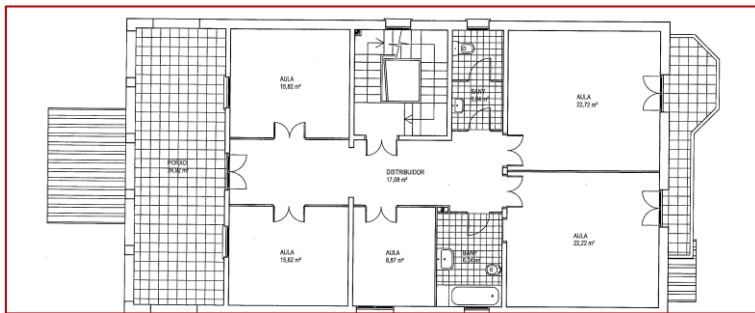
ESPAI	Metres <sup>2</sup>
Aula Grup 1	12,87m <sup>2</sup>
Aula Grup 2a	14,80m <sup>2</sup>
Aula Grup 2b	16,06m <sup>2</sup>
Aula Grup 3a	24,10m <sup>2</sup>
Aula Grup 3b	16,60m <sup>2</sup>
Aula Grup 4	22,22m <sup>2</sup>
Aula Grup 5a	15,68m <sup>2</sup>
Aula Grup 5b	22,72m <sup>2</sup>
Menjador	57,57m <sup>2</sup>
Rebedor	13,20m <sup>2</sup>
Sala Psicomotricitat	26,52m <sup>2</sup>
Logopèdia	08,27m <sup>2</sup>
Sala Polivalent/informàtica	10,20m <sup>2</sup>
Pati	317,40 m <sup>2</sup>
Pati/Jardí	140,00 m <sup>2</sup>



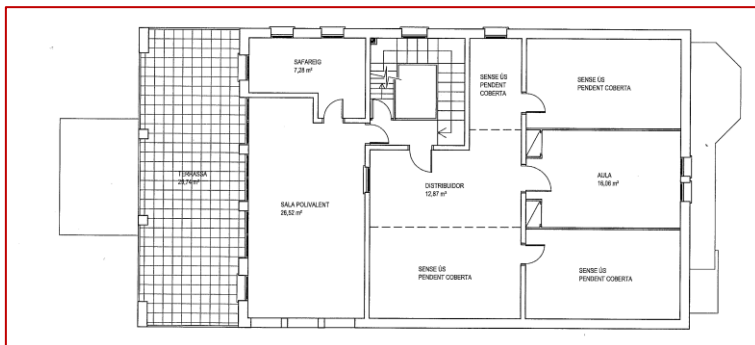
Planta baixa i pati



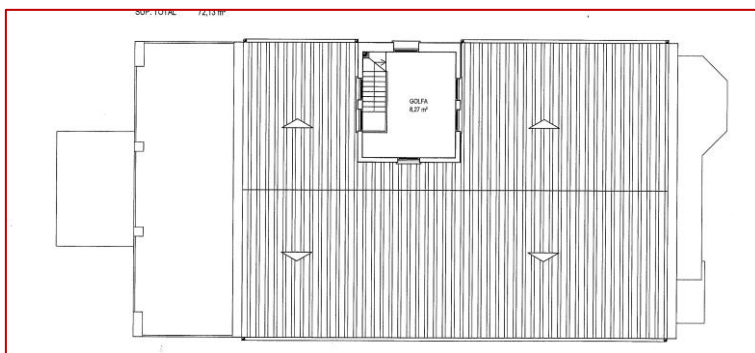
Planta baixa



Primera planta/aules



Segona planta/aula/psicomotricitat



Tercera planta/logopèdia



## 5. FLUXOS DE CIRCULACIÓ

---

Per evitar la confluència de persones i poder garantir el distanciament es concreten les següents accions referides a espais/número d'infants, professionals i circulació

### 5.1. Entrades i sortides

---

Es concreten les següents accions pel que fa referència a les entrades i sortides:

- ▶ **Entrades i sortides esglaonades** on no coincideixin més de 4/5 infants del mateix grup o dos grups.
- ▶ **L'acompanyament** de cada grup el faran 2 professionals, seguint el criteri d'estabilitat tant com es pugui.
- ▶ **Les famílies i persones que portin i recullin als infants** no podran entrar a les instal·lacions, les entrades i sortides es faran a la porta del carrer i per aquells infants amb més dificultats al jardinet d'entrada, però en cap cas dins l'edifici. També hauran de guardar també les distàncies fora de les instal·lacions.

### 5.2. Circulació dins del centre

---

- ▶ **Horaris de petits espais d'esbarjo** per disminuir la confluència en espais comuns. Màxim dos grups per anar a patis diferenciats.
- ▶ **Els professionals** anticiparan abans de començar l'activitat amb els infants els materials que necessitaran, joguines, fotocòpies i altres objectes d'higiene, protecció, seguretat... per disminuir els desplaçaments per espais comuns.

## 6. PATIS

---

El pati del centre té una extensió de 327m<sup>2</sup> (amb una divisió física per les activitats d'infants més petits)

També comptem amb una zona d'hort urbà i jardí de 273 m<sup>2</sup>.

En aquests espais, tenim 3 zones que estan separades entre elles i que facilita el no contacte entre infants.

La nostra idea és poder dividir un amb elements mòbils per tenir 4 espais i poder així fer un horari per gaudir d'una estona a l'aire i al sol. Així cada espai serà utilitzat per dos grups (sempre els mateixos) i com estaran al 50%, podem garantir l'espai necessari.

Els jocs o activitats proposades seran individuals.

## 7. MENJADOR

---

No hi haurà menjador en aquesta fase d'obertura

## 8. TRANSPORT ESCOLAR

---

El centre no disposa de transport escolar.

## 9. MATERIAL ESCOLAR

---

Es vetllarà perquè l'alumnat utilitzi **material individual**.

Per les característiques dels nostres infants i la nostra forma de treballar, proposarem a **cada alumne una caixa de treball** amb materials i objectes que puguin captar la seva atenció i que ens ajudin a fer un treball terapèutic de tancament de curs.

Alguns materials de joc molt concrets podran ser utilitzats pels infants. Després del joc, es retirarà, es desinfectarà i es guardarà (un mínim de 5 dies) fins el nou ús.

Si es dona **algun material imprès per treballar el record** del que ha estat el curs, imatges del centre o els companys, la durada de les vacances,... Es donarà **plastificat** o en fundes plàstiques per fer possible la seva desinfecció (a casa o a l'escola)

En cas de que hi hagi material que pugui ser utilitzat per més d'un infant (instrument, pilota psicomotricitat,...), aquest **es desinfectarà entre ús i ús**.

## 10. HORARIS

---

Per garantir les mesures de seguretat i tenint en compte les característiques del nostre centre i el nostre alumnat, a la vegada que per aconseguir el nostre objectiu en aquesta obertura del centre (juny2020), adaptem l'horari i l'assistència:

- **Dates:** del 8 al 19 de juny de 2020
- **Horari alumnes:** Tres hores dins la franja de 9 a 13 hores.
- **La freqüència** d'assistència podria ser **2 ó 3 dies a la setmana**. El motiu és l'assistència del 50% de l'alumnat cada dia.
- **L'atenció telemàtica als alumnes** continuarà sent la mateixa.
- **L'atenció telefònica amb les famílies** continuarà la sent la mateixa i s'ampliarà en una videoconferència per fer la reunió de final de curs en la que intervindran tots els professionals que atenen a l'alumne, es comentarà l'informe final i els aspectes rellevants en cada cas.

## 11. OBERTURA DEL CENTRE

---

Carrilet ha elaborat seu **Pla d'obertura amb l'acompanyament de la Inspecció d'Educació i de manera prèvia a l'inici de les activitats presencials amb l'alumnat**. En aquest pla, en el que es recull la següent informació:

- **Nombre de professionals** (docents i no docents) que pot fer atenció presencial al centre.
- **Previsió d'alumnat** que assistirà presencialment al centre.

**a) Organització de l'acció educativa presencial**

- Nombre d'alumnes que assistirà presencialment al centre.
- Organització d'alumnes i del professorat.
- Horaris (indicant l'horari d'entrada i sortida i, si cal, d'esbarjo)
- Identificació dels espais que ocuparan al centre.

**b) Planificació de les actuacions d'atenció personalitzada o acció tutorial en grup reduït, que preveu el centre educatiu i terapèutic CARRILET**

El pla d'obertura:

- Es portarà a terme amb els recursos disponibles identificats en el pla.
- Serà possible la continuïtat de l'acció telemàtica tal com s'està portant a terme fins al final del curs.
- Ha de fer constar explícitament que es garanteixen totes les mesures de seguretat establertes.

- ▶ El pla d'obertura del centre estarà a disposició de la Inspecció d'Educació.
- ▶ La direcció n'informarà el Consell Escolar i el publicarà a l'espai web del centre.

## ALUMNES, PROFESSIONALS, HORARIS I ESPAIS

<b>Dilluns</b> 8 i 15 <b>Dimarts</b> 9 i 16  Juny 2020	<b>UNITAT 1</b>		<b>UNITAT 3</b>		<b>UNITAT 4</b>	
	alumnes	3 Infants	alumnes	5 infants	alumnes	3 Infants
	professionals	Tutora+ 2	professionals	Tutora+ 3	professionals	Tutora+ 1
	Entrada: <b>09:40</b>		Entrada: <b>09:50</b>		Entrada: <b>09:30</b>	
	Sortida: <b>12:40</b>		Sortida: <b>12:50</b>		Sortida: <b>12:30</b>	
	<b>Espai:</b> classe, classe ratolí i aula de psicomotricitat		<b>Espai:</b> classe, classe tortuga i classe peix		<b>Espai:</b> classe	
	<b>Pati:</b> petit		<b>Pati:</b> gran (a)		<b>Pati:</b> gran (b)	

<b>Dimecres</b> 10 i 17 <b>Dijous</b> 11 i 18 <b>Divendres</b> 12 i 19  Juny 2020	<b>UNITAT 2bis</b>		<b>UNITAT 3 bis</b>		<b>UNITAT 5</b>		<b>UNITAT bis</b>	
	alumnes	2 Infants	alumnes	4 Infants	alumnes	7 Infants	alumnes	4 Infants
	professionals	Tutora+ 2	professionals	Tutor+ 1	professionals	Tutora+ 2	professionals	Tutora+ 2
	Entrada: <b>09:30</b>		Entrada: <b>09:50</b>		Entrada: <b>10:00</b>		Entrada: <b>09:40</b>	
	Sortida: <b>12:30</b>		Sortida: <b>12:50</b>		Sortida: <b>13:00</b>		Sortida: <b>12:40</b>	
	<b>Espai:</b> classe, classe elefant i psicomotricitat		<b>Espai:</b> classe, classe papallona		<b>Espai:</b> classe i classe cargol. Menjador		<b>Espai:</b> classe i classe Gos	
	<b>Pati:</b> jardí (entrada)		<b>Pati:</b> petit		<b>Pati:</b> gran (a)		<b>Pati:</b> gran (b)	

## ANNEX 1

### 1.1. MAIL FAMÍLIES

Benvolgudes famílies,

Esperem que tots estigueu bé de salut o, si més no, avançant en les recuperacions. Des de Carrilet us volem poder dir que no patiu, estem seguint molt de prop les instruccions tan canviants sobre la desescalada d'aquest desconfinament pels centres educatius.

Dir-vos que estem pensant la fórmula que millor pugui donar resposta a les necessitats dels infants, tenint present que les condicions poden variar depenent de les ordres dels Departaments de Salut i Educació, que a dia d'avui sembla que no aconsellen la reobertura dels centres d'educació especial.

Per això, el que us exposarem a continuació, són unes intencions (en cap cas és una proposta ferma). Us demanem que mireu la proposta i que ens digueu si amb aquestes condicions veuríeu possible que el vostre fill o filla vingués a acomiadar el curs :

- La tornada es podria fer un cop haguem **passat a la Fase 2** del COVID19, sempre atenent les mesures del Departament de Salut i que el Departament d'educació ens autoritzi.
- L'objectiu d'aquesta obertura és poder fer un comiat presencial que respongui a les **necessitats terapèutiques** dels nostres infants.
- La freqüència d'assistència podria ser **2 ó 3 dies a la setmana i durant 3 hores** dins l'horari de 9 a 13h (per poder fer entrades i sortides esglaonades). El motiu és l'assistència del 50% de l'alumnat cada dia.
- S'aplicarà un protocol d'higiene i seguretat, així com unes indicacions d'entrada-sortida que ja us indicarem quan la proposta sigui ferma.
- És probable que els alumnes que fan escolaritat compartida no puguin assistir als dos centres.

Per poder pensar fórmules organitzatives a nivell concret, necessitem que responeu a través d'aquest formulari si portaríeu als vostres fills i filles a Carrilet en aquesta situació i amb aquestes condicions.

FORMULARI: <https://forms.gle/wDC39scUxBgCNEYC7>

Volem insistir en que aquest mail respon a una declaració d'intencions i no una proposta ferma, que no us la podrem donar fins que no ens l'autoritzi el Departament d'Educació. Però necessitem conèixer quines serien les vostres decisions per poder organitzar-ho tot.

Moltes gràcies i esperem les vostres respostes.

## 1.2. DECLARACIÓ RESPONSABLE FAMÍLIES



Generalitat de Catalunya  
 Departament d'Educació

R/N: 13958/ED00002

### Declaració responsable per a les famílies d'alumnes d'educació primària

#### Dades personals

Nom i cognoms del pare, mare o tutor/a DNI/NIE/Passaport

Nom de l'alumne/a Curs

Declaro, responsablement:

1. Que el meu fill/a, durant els darrers 14 dies i en aquest moment:

- No presenta cap simptomatologia compatible amb la covid-19 (febre, tos, dificultat respiratòria, malalta, diària...) o amb qualsevol altre quadre infecciós.
- No ha estat positiu de covid-19 ni ha conviut amb persones que siguin o hagin estat positives.
- No ha estat en contacte estret amb cap persona que hagi donat positiu de covid-19 ni que hagi tingut simptomatologia compatible amb aquesta malaltia.
- Té el calendari vacunat al dia.

2. (Seleccioneu una de les dues opcions)

Que el meu fill/a no pateix cap de les malalties següents:

- Malalties respiratòries greus que necessiten medicació o dispositius de suport ventilatori.
- Malalties cardíaques greus.
- Malalties que afecten el sistema immunitari (per exemple, aquells infants que necessiten tractaments immunosupressors).
- Diabetis mal controlada.
- Malalties neuromusculars o encefalopaties moderades o greus.

Que el meu fill/a pateix alguna de les malalties següents i que ha valorat amb el seu metge/metgessa o pediatre la idoneïtat de reprendre l'activitat escolar:

- Malalties respiratòries greus que necessiten medicació o dispositius de suport ventilatori.
- Malalties cardíaques greus.
- Malalties que afecten el sistema immunitari (per exemple, aquells infants que necessiten tractaments immunosupressors).
- Diabetis mal controlada.
- Malalties neuromusculars o encefalopaties moderades o greus.

3. Que prendré la temperatura al meu fill/a abans de sortir de casa per anar al centre educatiu i que, en el cas que tingui febre o presenti algun dels símptomes compatibles amb la covid-19, no assistiré al centre.

4. Que conec l'obligació d'informar el centre educatiu de l'aparició de qualsevol cas de covid-19 en el nostre entorn familiar i de mantenir un contacte estret amb el centre educatiu davant de qualsevol incidència.

I, perquè així consti, als efectes de la incorporació del meu fill/a \_\_\_\_\_, al centre educatiu \_\_\_\_\_, signo la present declaració de responsabilitat i consento explícitament el tractament de les dades que hi ha en aquesta declaració.

Informació bàsica sobre protecció de dades personals:

Alumnes de centres educatius de titularitat del Departament d'Educació

Responsable del tractament: La direcció del centre educatiu.

Finalitat: Per gestionar l'acció educativa.

Drets de les persones interessades: Podeu sol·licitar l'acòs, la rectificació, la supressió o la limitació del tractament de les vostres dades. Podeu trobar tota la informació relativa als drets de les persones interessades i com exercir-los en el web del [Departament d'Educació](#).

Informació addicional sobre aquest tractament: <http://www.gencat.cat/portal/Default.aspx?module=centres-departament>

Lloc i data

\_\_\_\_\_  
 Lloc i data

Signatura

A818\_V01-20

1/1

<https://documents.espai.educacio.gencat.cat/FormularisModels/CentresGestioAdministrativa/A818.pdf>

## ANNEX 2

### 2. 1. Protocol de protecció i prevenció

#### Entrada al centre

Es prendrà la temperatura als infants  
Trepitjaran la estora d'entrada amb desinfectant  
Rentat de mans i gel.  
Canvi o retirada de mascareta si cal.

#### Distanciament físic

La divisió de grups per assistir al centre, garantitzen els metres quadrats necessaris per infants.  
S'utilitzaran 2/3 aula per grup segons el número d'infants de cada grup.  
S'eviten els espais compartits. Cada dia que els alumnes vinguin faran servir un espai o espais concrets.  
Els alumnes, que per les seves característiques, no puguin mantenir la distància de seguretat, es farà una atenció individual.

#### Rentat de mans

S'han d'establert rutines pel que fa al rentat de mans dels nostres infants:

- A l'arribada i a la sortida del centre educatiu
- Abans i després d'anar al vàter
- Abans i després de les diferents activitats (també de la sortida al pati)

L'alumnat que no sigui autònom cal que es renti les mans acompanyat o assistit de manera freqüent, seguint i adaptant les pautes general anteriors.  
També es disposaran de tovalloletes amb gel desinfectant perquè sigui més pràctic en moments puntuals.

En el cas del personal que treballa a l'escola, el rentat de mans es durà a terme:

- A l'arribada al centre, abans del contacte amb els infants
- Abans i després d'entrar en contacte amb els aliments, dels àpats dels infants i dels propis
- Abans i després d'acompanyar un infant al vàter
- Abans i després d'anar al vàter
- Abans i després de mocar un infant (amb mocadors d'un sol ús)
- Com a mínim una vegada cada 2 hores

Es garantirà l'existència de diversos punts de rentat de mans, amb disponibilitat de sabó amb dosificador i tovalloles d'un sol ús. En punts estratègics (entrada, menjador,

accessos al centre, accessos al pati, aules...) es posaran dispensadors de solució hidroalcohòlica per a ús del personal de l'escola.

### **Mascaretes**

El personal del centre portarà mascaretes i també tindrà a la seva disposició pantalles facials, guants i bates protectores per les situacions que ho requereixin. .

Es seguiran les normes de posada i retirada establertes.

**L'alumnat que no sigui capaç d'enretirar-se la mascareta de manera autònoma, no n'haurà de portar.**

### **Roba i calçat**

El personal docent i no docent portarà de **roba i calçat d'ús exclusiu** per al centre.

S'informa que la roba haurà de ser rentada a una temperatura >60 C.

Es posarà una estora (amb un protector de cel·lulosa que es canviarà cada dia) amb líquid desinfectant per netejar la sola de les sabates.



## 2. 2. Protocol de desinfecció i ventilació

### Pautes de ventilació

- Es ventilaran els espais abans d'entrar i després de sortir els alumnes i cada vegada que hi hagi un canvi d'espai (entre els assignats a cada grup).
- Si la temperatura ho permet, es tindran les finestres obertes en modo "abatible" per garantir la ventilació i la seguretat.
- En els espais que es disposa d'aire condicionat (3 en tot el centre) es mantindrà una finestra oberta en modo abatible.

### Pautes generals de neteja i desinfecció

- La neteja i la posterior desinfecció d'espais s'ha de fer amb una periodicitat diària.
- A cada aula hi haurà una baieta i líquid desinfectant per netejar periòdicament les superfícies exposades.
- S'utilitzaran els productes desinfectants amb finalitat viricida autoritzats per a ús públic en general i ús ambiental.
- Per a la desinfecció del material informàtic (teclat, ratolins...) s'utilitzaran tovalloletes impregnades o una baieta humitejada amb líquid desinfectant.
- **Joguines.** No hi haurà joguines que no es puguin rentar i desinfectar amb facilitat. Les joguines seran d'ús individual i es desinfectaran al final de la jornada. També es prendrà la precaució de guardar les joguines 3/ 4 dies després de la desinfecció per assegurar l'absència de virus.

### Zones i punts on s'intensificarà la neteja i desinfecció

Les actuacions de neteja i desinfecció seran especials en tots aquells elements, superfícies o zones d'ús més comuns que poden tenir més contacte amb les mans.

#### Les zones i punts on es tindrà una especial cura en la neteja i desinfecció són:

- Interruptors i timbres (aparell electrònic)
- Manetes i poms de portes, finestres, armaris i arxivadors
- Baranes i passamans, d'escalas i ascensors
- Taules
- Cadires
- Ordinadors, sobretot teclats i ratolins
- Aixetes
- Lavabos.

\* Hi haurà esprais, baietes i paper per netejar les superfícies de manera freqüent en diferents espai i punts de l'escola.

### 2. 3. Protocol d'actuació en cas de simptomatologia compatible amb COVID

Davant la **presència d'aquests símptomes**, se seguiran les indicacions sanitàries vigents en aquell moment (en el moment de l'elaboració d'aquest document pot ser necessari l'aïllament preventiu).

**En cas d'aparició de símptomes en un alumne o alumna quan sigui present al centre, cal:**

- Aïllar l'alumne o alumna en un espai específic, sota supervisió d'un adult
- Avisar pares, mares o tutors
- Informar la família que ha d'evitar contactes i consultar al centre d'atenció primària o al pediatre o pediatra.
- Informar el CAP de referència, per tal que activi els protocols previstos
- Procedir a la desinfecció i a la neteja dels espais del centre

**En cas d'aparició de símptomes en un treballador o treballadora, cal que:**

- No assisteixi al centre
- Es posi en contacte amb el seu metge de capçalera

En cas de treballadors i treballadores del Departament d'Educació, cal:

- ▶ Informar de la presència de simptomatologia tan aviat com sigui possible a la direcció del centre.
- ▶ Emplenar la declaració responsable relativa a la vulnerabilitat, casos estrets i simptomatologia COVID-19 per tal d'informar que aquesta persona té símptomes, que està en observació o que ha estat diagnosticada com a cas positiu i per poder fer-ne el seguiment per part del personal sanitari de la unitat de PRL, així com el dels seus possibles contactes.

En cas de treballadors i treballadores de Carrilet, es posarà també en coneixement de la titularitat del centre (Consell Rector de la Cooperativa ) i del nostre servei de prevenció de la salut.

## ANNEX 3: Orientacions Departament d'Educació

### 3.1. MESURES DE PROTECCIÓ

És necessari difondre entre el personal treballador els protocols i els nous procediments i mesures a aplicar per tal d'evitar el risc de contagi. Es tracta de les mesures més efectives per a preservar la salut dels infants i també del personal docent i no docent. L'escola representa una bona oportunitat per a incorporar alguns aprenentatges relatius a l'educació per a la salut, adequant-los al nivell de comprensió i les capacitats de cada infant (OMS, 2020).

Una de les actuacions principals als centres d'educació especial és el treball d'autonomia i l'adquisició d'hàbits saludables. En aquest sentit, s'entén la seva expertesa en aquest camp. En tot moment, cal atendre aquell alumnat que manifesti dubtes o es mostri neguitós en relació amb la situació actual.

És convenient disposar de diferents suports comunicatius (cartells i infografies amb SAAC) que recordin la importància de seguir les mesures de prevenció, sobretot el rentat de mans, el distanciament físic i la utilització correcta de la mascareta.

#### 3.1.1. Distanciament físic

Es tracta d'una de les mesures més importants per evitar la transmissió del virus. L'OMS recomana una distància física superior a 1 metre. Es proposa que l'alumnat disposi d'un espai d'uns 4 m<sup>2</sup>. Això implica mantenir una distància aproximada de 2 metres entre les persones als centres educatius, superior al recomanat. Per a facilitar aquest distanciament cal adaptar el nombre d'alumnat per aula i mantenir grups estables. Aquesta mesura també ajudarà a la traçabilitat. Es recomana que els i les professionals en contacte amb cada grup d'alumnes sigui sempre el mateix. Així si apareix un cas el nombre de persones amb contacte estret és limitat.

En la mesura que sigui possible, s'han d'evitar els espais compartits, els canvis d'aula i desplaçaments per l'interior del centre. Les entrades i sortides del centre es faran de manera esglaonada, en intervals de 15-20 minuts i mantenint la distància per evitar aglomeracions. El personal del centre serà responsable de vigilar el compliment d'aquestes distàncies. Es recomana que pares i mares no accedeixin a l'interior del recinte escolar.

A cada centre s'han d'establir els mecanismes per aconseguir el compliment del distanciament amb les mesures més idònies segons l'alumnat de cada grup: organitzacions dels espais de l'aula fent servir el mobiliari, elements senyalitzadors...

#### 3.1.2. Rentat de mans

Es tracta de la mesura més efectiva per a preservar la salut dels infants i del personal docent i no docent. Sobre l'ús de guants, Salut pública manifesta que sovint comporta una falsa sensació de protecció. Un ús inadequat dels guants pot incrementar el risc de

contacte i, en conseqüència, de contagi, per tant cal potenciar la higiene de mans i usar els guants únicament quan sigui necessari.

S'han d'establir noves rutines en els hàbits higiènics. En infants i adolescents, es requereix el rentat de mans:

- A l'arribada i a la sortida del centre educatiu
- Abans i després dels àpats
- Abans i després d'anar al vàter (infants continents)
- Abans i després de les diferents activitats (també de la sortida al pati)

L'alumnat que no sigui autònom cal que es renti les mans acompanyat o assistit de manera freqüent, seguint i adaptant les pautes general anteriors.

En el cas del personal que treballa a l'escola, el rentat de mans es durà a terme:

- A l'arribada al centre, abans del contacte amb els infants
- Abans i després d'entrar en contacte amb els aliments, dels àpats dels infants i dels propis
- Abans i després d'acompanyar un infant al vàter
- Abans i després d'anar al vàter
- Abans i després de mocar un infant (amb mocadors d'un sol ús)
- Com a mínim una vegada cada 2 hores

Cal que es garanteixi l'existència de diversos punts de rentat de mans, amb disponibilitat de sabó amb dosificador i tovalloles d'un sol ús. En punts estratègics (menjador, accessos al centre, accessos al pati...) es recomana la col·locació de dispensadors de solució hidroalcohòlica per a ús del personal de l'escola.

### 3.1.3. Mascaretes

Segons l'OMS, la recomanació d'ús de mascaretes està subjecta a les normes establertes per cada país. Considerant els diferents grups d'edat, les recomanacions són les següents:

COL·LECTIU	Indicació	Alertes	Tipus de mascareta
2n. Cicle d'educació infantil (3-6 anys)	No indicada en general. A partir de 5 anys i si hi ha dificultat per fer complir les mesures de distanciament caldria indicar-la.	Desaconsellada si impedeix respirar amb normalitat o bé si la persona que la porta no és capaç de treure-se-la sense ajuda si així ho necessita.	Higiènica amb compliment norma UNE
Educació Especial (6-21 anys)	Indicada. Quan es compleixin mesures òptimes de distanciament i ventilació d'espais, se'n podrà prescindir.		Higiènica amb compliment norma UNE
Personal docent i no docent	Indicada		Higiènica amb compliment norma UNE

El personal dels centres educatius haurà de portar mascareta en aquelles activitats en les quals no es pugui mantenir la distància física amb l'alumnat. Quan aquestes activitats impliquin un risc de patir esquitxades (alimentació, higiene...) és recomanable l'ús d'una mascareta integral (que inclogui protecció ocular) o d'una pantalla facial.

Cal seguir les normes per a la seva correcta col·locació i enretirada.

En cas que hi hagi moments en què es faci difícil complir la mesura de distanciament, cal que els i les alumnes assisteixin al centre amb mascareta higiènica.

No s'aconsella l'ús de mascareta si impedeix respirar amb normalitat o bé si la persona que la porta no és capaç de treure-se-la sense ajuda si així ho necessita. Per tant, **l'alumnat que no sigui capaç d'enretirar-se la mascareta de manera autònoma, no n'hauria de portar.**

#### **3.1.4. Roba i calçat**

En relació amb el personal docent i no docent cal que disposi de **roba i calçat d'ús exclusiu** per al centre. La roba ha de ser rentada a una temperatura >60 C, com a mínim 2 vegades per setmana.

## 3. 2. NETEJA, DESINFECCIÓ I VENTILACIÓ

### 3.2.1. Pautes de ventilació

És necessari ventilar les instal·lacions interiors com a mínim abans de l'entrada i la sortida de l'alumnat i 3 vegades al dia, i com a mínim 10 minuts cada vegada.

Totes les aules han de poder ser adequadament ventilades. Si pot ser, s'han de deixar les finestres obertes.

Pel que fa a les pautes de ventilació, i per a aquells espais dels centres que disposin d'algun sistema de climatització, cal tenir en consideració les recomanacions del Departament de Salut recollides al document Ventilació i sistemes de climatització en establiments i locals de concurrència humana.

### 3.2.2. Pautes generals de neteja i desinfecció

La neteja i la posterior desinfecció d'espais s'ha de fer amb una periodicitat almenys diària. S'han de seguir les recomanacions de Neteja i desinfecció en establiments i locals de concurrència humana i, en cas que sigui necessari, les de Neteja i desinfecció en espais exteriors de concurrència humana.

La neteja dels espais és fonamental i sempre s'ha de fer de forma prèvia a les actuacions de desinfecció. Permet eliminar la brutícia i la matèria orgànica de les superfícies i, si no és eliminada, pot interferir amb els desinfectants i minimitzar-ne l'eficàcia. Els desinfectants, en canvi, destrueixen o inactiven els microorganismes. Per a la neteja es poden usar els detergents tensioactius que s'utilitzen habitualment, que s'hauran d'aplicar en la concentració i condicions d'ús que indiqui l'etiqueta de cada producte.

Caldrà fer un mínim d'una neteja i desinfecció completa al final de la jornada i garantir la neteja i desinfecció durant el dia en els espais que ho requereixin, especialment en aquells de màxima concurrència.

- ▶ **Neteja:** es pot fer amb aigua o sabó o es poden usar els detergents d'ús habitual en l'àmbit domèstic, que s'han d'aplicar en la concentració i condicions d'ús que indiqui l'etiqueta de cada producte.

- ▶ **Desinfecció:** hi ha evidència que els coronavirus s'inactiven en contacte amb diferents tipus de desinfectants, com poden ser:

Lleixiu: es recomana fer una dilució 1:50 del lleixiu habitual que té una concentració al voltant del 5%, barrejant 20 ml de lleixiu en 1 litre d'aigua, o bé posant 1 part de lleixiu i 49 parts d'aigua, especialment per a la desinfecció dels lavabos. Per a la resta de superfícies és suficient amb una barreja de 1 part de lleixiu i 99 parts d'aigua. Aquestes solucions s'han de preparar diàriament i s'han de deixar actuar durant uns minuts per assegurar una desinfecció eficaç.

Alcohol etílic entre el 62-71%: es pot obtenir directament o a partir de l'alcohol etílic habitual que és del 96 %, barrejant 70 ml de l'alcohol amb 30 ml aigua (s'obté un alcohol del 69%) o bé barrejant 5 parts de l'alcohol etílic de 96o amb 2 parts d'aigua (s'obté un alcohol del 70,6 %)

Peròxid d'hidrogen al 0,5%: es pot obtenir diluint l'aigua oxigenada habitual que és del 3% de peròxid d'hidrogen amb aigua, barrejant 1 part d'aigua oxigenada i 5 parts d'aigua.

Es poden utilitzar també altres productes desinfectants amb finalitat viricida autoritzats per a ús públic en general i ús ambiental.

Per a la desinfecció del material informàtic (teclat, ratolins...) es poden utilitzar tovalloletes impregnades amb alcohol propílic de 70% o un drap net humitejat amb alcohol de 70%. Cal garantir especialment la desinfecció del material com a mínim 1 vegada al dia.

**Joguines.** No hi hauria d'haver joguines que no es puguin rentar i desinfectar amb facilitat. Caldrà dur a terme aquests processos de manera freqüent, seguint les indicacions oportunes per a cada material. Les **joguines de plàstic dur** poden rentar-se al rentaplats de manera diària. Les **joguines de roba** poden rentar-se a la rentadora, a més de 60 C quan sigui possible. Si no es pot fer el rentat a temperatura elevada, probablement no sigui recomanable tenir-les al centre. Les **joguines de fusta** s'hauran de desinfectar amb un drap humitejat amb una solució a base d'alcohol propílic al 70 C.

**Xumets i biberons.** Els xumets i els biberons s'hauran de guardar dins d'estoigs o bossetes de plàstic individuals. En el cas que hagin estat utilitzats, s'han de retornar a les famílies diàriament per a la seva neteja i desinfecció. Es recomana que les famílies els esterilitzin després de cada ús.

**Roba.** Es recomana substituir **tovallons** i **tovalloles** de roba per material equivalents de paper. En el cas dels pitets de roba, han de ser d'ús diari i cal guardar-los en bosses de plàstic individuals i tancades.

**Cotxets.** Cal recordar que les famílies no podran accedir a l'interior del centre. Per aquest motiu, si l'escola disposa d'un espai per a deixar els cotxets, caldrà que sigui una persona del centre que l'ubiqui en el lloc adequat, tenint en compte que s'ha de rentar les mans després de cada manipulació. Es recomana que es guardin en una estança a la qual els infants no tinguin accés.

**Cadires de rodes.** Se'n recomana la desinfecció a l'entrada i sortida del centre.

### 3.2.3 Zones i punts on intensificar la neteja i desinfecció

Les actuacions de neteja i desinfecció han d'incidir especialment en tots aquells elements, superfícies o zones d'ús més comuns que poden tenir més contacte amb les mans.

El material emprat en les diferents activitats no podrà ser compartit entre diferents alumnes si no se'n fa una desinfecció després del seu ús. Es prioritza que l'alumnat utilitzi el seu propi material.

Les zones i punts on cal intensificar la neteja i desinfecció són:

- Interruptors i timbres (aparell electrònic)
- Manetes i poms de portes, finestres, armaris i arxivadors
- Baranes i passamans, d'escales i ascensors
- Taules
- Cadires
- Ordinadors, sobretot teclats i ratolins
- Aixetes
- Lavabos. Cal assegurar la dotació de sabó i eixugamans, per garantir l'adequada higiene de mans en tot moment
- Altres superfícies o punts de contacte freqüent
- Es recomana, allà on sigui possible, mantenir les portes obertes.

### 3.3. PROTOCOL D'ACTUACIÓ EN CAS DE DETECCIÓ D'APARICIÓ DE SIMPTOMATOLOGIA COMPATIBLE AMB COVID

---

Davant la **presència d'aquests símptomes**, se seguiran les indicacions sanitàries vigents en aquell moment (en el moment de l'elaboració d'aquest document pot ser necessari l'aïllament preventiu).

**En cas d'aparició de símptomes en un alumne o alumna quan sigui present al centre, cal:**

- Aïllar l'alumne o alumna en un espai específic, sota supervisió d'un adult
- Avisar pares, mares o tutors
- Informar la família que ha d'evitar contactes i consultar al centre d'atenció primària o al pediatre o pediatra.
- Informar el CAP de referència, per tal que activi els protocols previstos
- Procedir a la desinfecció i a la neteja dels espais del centre

**En cas d'aparició de símptomes en un treballador o treballadora, cal que:**

- No assisteixi al centre
- Es posi en contacte amb el seu metge de capçalera

En cas de treballadors i treballadores del Departament d'Educació, cal:

- ▶ Informar de la presència de simptomatologia tan aviat com sigui possible a la direcció del centre.
- ▶ Emplenar la declaració responsable relativa a la vulnerabilitat, casos estrets i simptomatologia COVID-19 per tal d'informar que aquesta persona té símptomes, que està en observació o que ha estat diagnosticada com a cas positiu i per poder fer-ne el seguiment per part del personal sanitari de la unitat de PRL, així com el dels seus possibles contactes.

En cas de treballadors i treballadores de centres d'altres titularitats, han de posar-ho en coneixement de la titularitat del centre i del seu servei de prevenció.



## ANNEX 4: RESUM PLA D'OBERTURA

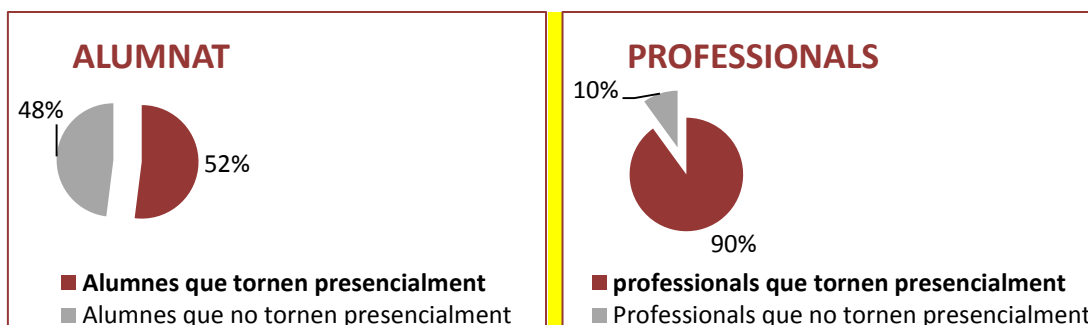
### CENTRE EDUCATIU I TERAPÈUTIC CARRILET

#### 4.1. Alumnat, Professorat, Dies, Horaris i Espais

Després de recollir dades tenim la següent realitat:

Grup	Metres2 aula	Alumnes totals (alumnes finalitzen escolaritat)	Alumnes assistència confirmada
Grup 1	12,87m2	4	3
Grup 2a	14,80m2	5	0
Grup 2b	16,06m2	4	2
Grup 3a	24,10m2	6	5
Grup 3b	16,60m2	7 (1)	4
Grup 4	22,22m2	7	3
Grup 5a	22,72m2	8 (4)	7
Grup 5b	15,68m2	5 (1)	4
<b>Totals</b>		<b>46(6)</b>	<b>24</b>

Professionals	Total de professionals	Professionals aptes per fer activitats presencials
Equip psicologia i psiquiatria	3	2
Tutores/Tutor	9	9
Personal suport/educadors	6	5
Especialistes	4	4
Monitors	5	5
Direcció	2	2
Administració	1	0
Neteja	1	1
<b>Totals</b>	<b>31</b>	<b>28</b>



<b>Dilluns</b> <b>8 i 15</b> <b>Dimarts</b> <b>9 i 16</b>  Juny 2020	<b>UNITAT 1</b>		<b>UNITAT 3</b>		<b>UNITAT 4</b>	
	alumnes	3 Infants	alumnes	5 infants	alumnes	3 Infants
	professionals	Tutora+ 2	professionals	Tutora+ 3	professionals	Tutora+ 1
	Entrada: <b>09:40</b>		Entrada: <b>09:50</b>		Entrada: <b>09:30</b>	
	Sortida: <b>12:40</b>		Sortida: <b>12:50</b>		Sortida: <b>12:30</b>	
	<b>Espai:</b> classe, classe ratolí i aula de psicomotricitat		<b>Espai:</b> classe, classe tortuga i classe peix		<b>Espai:</b> classe	
	<b>Pati:</b> petit		<b>Pati:</b> gran (a)		<b>Pati:</b> gran (b)	

<b>Dimecres</b> <b>10 i 17</b> <b>Dijous</b> <b>11 i 18</b> <b>Divendres</b> <b>12 i 19</b>  Juny 2020	<b>UNITAT 2bis</b>		<b>UNITAT 3 bis</b>		<b>UNITAT 5</b>		<b>UNITAT bis</b>	
	alumnes	2 Infants	alumnes	4 Infants	alumnes	7 Infants	alumnes	4 Infants
	professionals	Tutora+ 2	professionals	Tutor+ 1	professionals	Tutora+ 2	professionals	Tutora+ 2
	Entrada: <b>09:30</b>		Entrada: <b>09:50</b>		Entrada: <b>10:00</b>		Entrada: <b>09:40</b>	
	Sortida: <b>12:30</b>		Sortida: <b>12:50</b>		Sortida: <b>13:00</b>		Sortida: <b>12:40</b>	
	<b>Espai:</b> classe, classe elefant i psicomotricitat		<b>Espai:</b> classe, classe papallona		<b>Espai:</b> classe i classe cargol. Menjador		<b>Espai:</b> classe i classe Gos	
	<b>Pati:</b> jardí (entrada)		<b>Pati:</b> petit		<b>Pati:</b> gran (a)		<b>Pati:</b> gran (b)	

Hi ha grups que vindran 2 dies i altres 3, amb les següents consideracions i justificacions:

- Fer **dies estables i seguits per cada grup/infant** i que es repeteixen en la setmana (dilluns-dimarts) i (dimecres, dijous i divendres). Això ajudarà als infants i a les famílies a poder anticipar els dies que vindran a Carrilet.
- Donar més temps als grups que tenen alumnes més grans i aquells que marxen aquest curs per poder acompanyar-los en aquest comiat.
- Per aquells infants que no vindran presencialment a Carrilet, **l'atenció telemàtica** seguirà igual.

#### 4.2. Activitats: Justificació i Objectius

El nostre centre, és específic per infants amb TEA. La situació de confinament els ha afectat d'una manera especial a ells i a les seves famílies. Pensem que necessiten un espai final per poder construir i visualitzar un retrobament amb les persones que tenien relació, poder entendre el procés i la continuïtat d'aquesta situació, ajudar-los a veure entendre que la situació és variant i que alguns hauran de superar les seves pors i angoixes a sortir de casa...

Durant el confinament hem fet documents i materials per acompanyar als infants i a les seves famílies, hem dissenyat plans d'acció al voltant de trucades, vídeos i videotrucades (individuals o grupals) per treballar molts aspectes d'acompanyament i canvi, però arribada la fase 2 pensem que tenim un paper important en ajudar-los en el procés. També estar al seu costat, d'una manera propera, amb aquells infants que finalitzen l'escolarització al centre i ajudar-los a contenir les angoixes que això ocasiona als propis alumnes i les seves famílies.

Sabem la incertesa i angoixa que apareix en els infants amb TEA davant dels canvis: final de curs, canvi d'escola, arribada de la calor, canvi d'hàbits per vacances,... i pensem que un comiat "real i proper" els ajudaria a tolerar millor la situació.

També som conscients de les dificultats que poden tenir alguns infants i el que pot comportar modificar una rutina per 15 dies. Cada cas s'analitzarà per poder fer una proposta i seran moltes les variables que podran fer decidir que un alumne vingui o no presencialment al centre en aquest final de curs.

- L'objectiu d'aquesta obertura és poder fer un comiat presencial que respongui a les **necessitats terapèutiques** dels tots els infants del centre i d'una manera molt especial pels que finalitzen la seva escolarització.
- S'aplicarà un protocol amb les mesures que les autoritats sanitàries han establert en referència a l'adequació d'espais, mesures de distanciament i higiene i vulnerabilitat d'alumnat i personal.
- Els alumnes que fan escolaritat compartida no podran assistir als dos centres.

Les activitats aniran al voltant del record i tancament d'aquest curs i es concretaran en:

**A. Acció educativa presencial** –sempre de caràcter voluntari- ja que els grups es podran dividir per tenir un màxim de 5 alumnes. Per tancar el curs amb l'acompanyament personalitzat que cada un dels nostres alumnes necessita. Per tot el grup (aquells alumnes que voluntàriament no assisteixin a l'activitat presencial i els que ho fan), es continuarà donat la possibilitat de seguiment telemàtic, quedant garantit que la jornada del professorat no excedirà les 6 hores diàries (o la jornada que tingui).

**B. Atenció personalitzada** en els grups que, per les necessitats dels infants i les seves capacitats de comprendre les distàncies amb les altres persones requereixin espais individuals.

Els objectius d'aquesta atenció són:

- Acompanyament de l'alumne en el tancament del curs amb una persona referent al centre.
- Dissenyar un pla per les vacances: calendari, activitats, ... que acompanyin a l'infant i a la família.

Aquesta atenció personalitzada es farà en els grups 1, 2, 2 bis i amb algun cas del 3. Es portarà a terme assignant 2 professionals –amb la màxima estabilitat que es pugui- a cada grup i tenint en compte que el grup estarà al 50%.

**C. Atenció tutorial en grups reduïts** dels alumnes que finalitzen la seva escolarització a Carrilet i d'aquells que el curs vinent es preveu que comencin a l'escola ordinària (mentre no puguin fer escolaritat compartida). Aquesta serà una activitat de caràcter puntual i compatible amb l'atenció personalitzada.